

Cadre de photo numérique de 10 po

Manuel d'instruction



Table des matières

Caractéristiques du cadre	04
Cadre (plan rapproché)	06
Télécommande (plan rapproché)	07
Contenu du produit	08
Premières étapes	08
Utilisation	
Menu principal	09
Transfert de fichiers d'un PC/Mac à la mémoire interne du cadre	10
Gestion des fichiers dans la mémoire interne du cadre numérique	11
Photo	
Montage photographique	12
Paramétrage des photos	12
Vidéos	
Visionner des vidéos	13
Paramétrage vidéo	14
Musique	
Ecouter de la musique	15
Paramétrage de la musique	16

Table des matières

Calendrier

Réglage du calendrier	17
-----------------------------	----

Mise en marche / veille automatique

Réglage de l'activation ou éteinte automatique	18
--	----

Alarme

Réglage de l'alarme.....	19
--------------------------	----

Fonction de démarrage

Mode de démarrage	20
-------------------------	----

Soutien technique	21
-------------------------	----

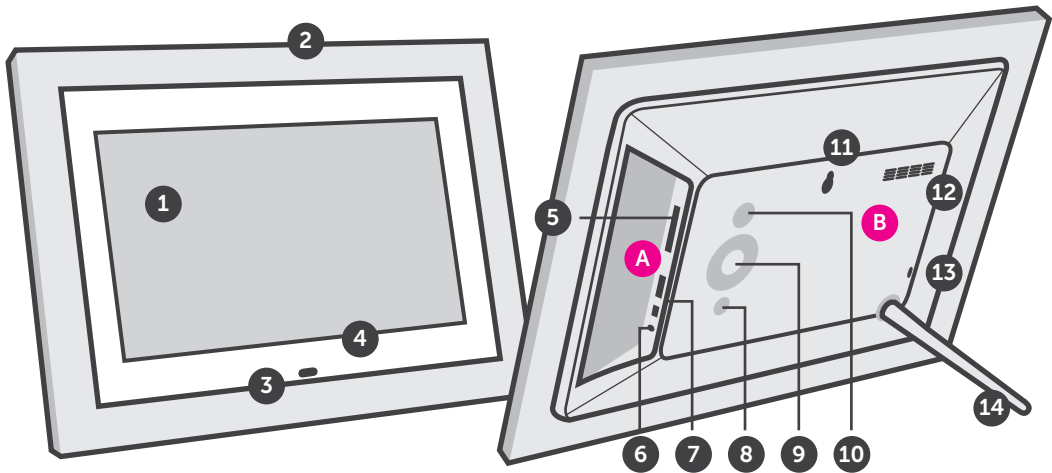
Enoncé sur les interférences radio et télé	22
--	----

Garantie	23
----------------	----







Caractéristiques du cadre

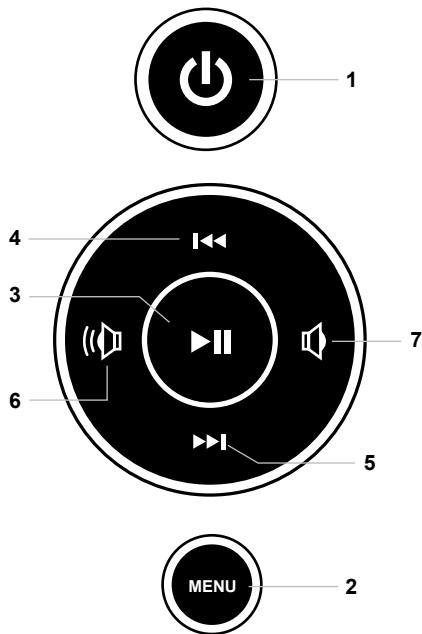
- | | | | | | |
|---|----------------------------|----|---------------------------|----|---------------------|
| 1 | Écran LCD de 10 po | 6 | Port d'adaptateur secteur | 11 | Suspension murale |
| 2 | Cadre noir | 7 | Ports USB 2.0 | 12 | Haut-parleurs |
| 3 | Capteur de la télécommande | 8 | Bouton menu | 13 | Serrure de sécurité |
| 4 | Blanc mat | 9 | Pavé directionnel | 14 | Stand de cadre |
| 5 | SD/SDHC port de carte | 10 | Bouton d'alimentation | | |

- A** Connectez un disque dur USB, un lecteur flash USB ou une carte SD / SDHC pour accéder et de partager facilement vos photos préférées, la musique ou des vidéos.
- B** Transfert et stocker des fichiers rapidement et facilement à partir de votre ordinateur personnel pour les 4 Go de cadre intégré en mémoire avec salut-vitesse USB 2.0.



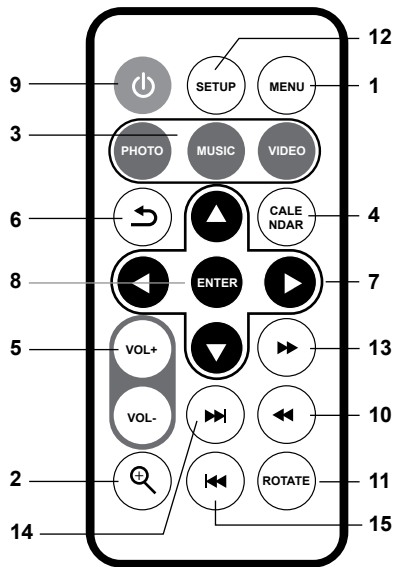
Gros plan des commandes du cadre

- 1 -  Marche/Arrêt (Maintenez appuyé jusqu'à la mise en marche ou arrêt du cadre)
- 2 - Menu
 - (a) Appuyez pour revenir à l'écran précédent
 - (b) Appuyez et maintenez appuyé pour revenir au Menu principal
- 3 -  Lecture/Pause
 - (a) Appuyez pour sélectionner l'option dans le Menu principal
 - (b) Appuyez pour mettre en pause le diaporama, la musique ou la vidéo
- 4 -  Haut
 - (a) Appuyez pour naviguer en HAUT lors de votre sélection des options
 - (b) Appuyez pour sélectionner Fichier précédent (mode Photo et musique)
 - (c) Appuyez et maintenez appuyé pour Avance rapide
- 5 -  Bas
 - (a) Appuyez pour naviguer en BAS lors de votre sélection des options
 - (b) Appuyez pour sélectionner Fichier suivant (mode Photo et musique)
 - (c) Appuyez et maintenez appuyé pour Recherche arrière
- 6 -  Gauche
 - (a) Appuyez pour naviguer à GAUCHE lors de votre sélection des options
 - (b) Appuyez et maintenez appuyé pour baisser le volume
- 7 -  Droite
 - (a) Appuyez pour naviguer à DROITE lors de votre sélection des options
 - (b) Appuyez et maintenez appuyé pour augmenter le volume



Gros plan de la télécommande

1. **Menu** - Permet d'accéder au menu principal
2. **Zoom**
3. **Mode** - Choisissez entre photo, musique et vidéo modes
4. **Calendrier**
5. **Volume + / Volume -**
6. **Quitter** - retour au menu précédent
7. **Haut, Bas, Gauche, Droite Arrows** - Utilisez les touches fléchées pour naviguer à travers les différents menus
8. **Entrez**
9. **Puissance**
10. **Rewind**
11. **Tourner**
12. **Configuration**
13. **Avance rapide**
14. **Avancez jusqu'à suivante**
15. **Avancez jusqu'à précédente**



Contenu du produit

Votre commande a été emballée et inspectée avec soin. Les items suivants devraient se trouver dans l'emballage. Veuillez en inspecter le contenu afin de vous assurer que vous avez en mains tous les objets et que rien n'a été endommagé. Si vous décelez un problème, veuillez nous contacter immédiatement pour obtenir de l'aide.

- Cadre numérique
- Télécommande
- Câble USB 2.0 (Type A - mini-B)
- Adaptateur de courant
- Manuel d'instructions
- Certificat de garantie et d'inscription

Premières étapes

- Retirer l'isolant plastique de la batterie de la télécommande.
- Visser dans le stand de cadre
- Branchez l'adaptateur d'alimentation

Utilisation

Menu principal

- Appuyez sur le bouton d'alimentation à l'arrière du châssis au pouvoir sur le châssis.
- L'écran affichera le Menu principal. Chaque icône représente une fonctionnalité de l'appareil: **Photo, Vidéo, Musique, Calendrier, File** et **Paramètres**.
- Survolez les fonctionnalités à l'aide des flèches ◀ ou ▶ et choisissez la fonctionnalité souhaitée en appuyant sur **Enter**.
- Appuyez sur la touche ▲ ou ▼ défilement pour naviguer parmi les différentes options de stockage, utilisez les touches fléchées ou ◀ ▶ pour sélectionner le support de stockage et de sélectionner les fonctions telles que la photo ou la vidéo en appuyant sur la touche **Enter**.

Transfert de fichiers de votre PC/Mac vers la mémoire intégrée du cadre

- Un câble USB est fourni avec votre cadre numérique pour le brancher à votre PC / MAC. Branchez le plus petit connecteur à votre cadre numérique et le plus grand à votre PC / MAC.
- Après le branchement, le cadre affichera **Connected to Computer**. Sur un PC, la mémoire interne du cadre apparaîtra comme un lecteur amovible dans **My Computer**. Dans un Mac, le cadre fera s'afficher l'icône d'un lecteur sur le bureau.
- Copiez vos fichiers photos, vidéos et musicaux de votre PC / MAC dans l'icône représentant la mémoire interne du cadre. Une fois cela terminé, débranchez le câble USB du PC ou du Mac. (Attention: Si vous avez un Mac, prenez soin d'éjecter l'icône du lecteur avant de débrancher le câble USB.)
- Le cadre se remettra à fonctionner normalement après avoir été débranché du PC / MAC.

Gestion des fichiers dans la mémoire interne du cadre numérique

1. Sélectionnez la carte mémoire ou le périphérique USB dans le menu principal.
2. Sélectionnez **File**, puis appuyez sur **Enter**.
3. Une liste des fichiers ou dossiers contenus dans la source de stockage s'affiche. Feuilletter les fichiers à l'aide des touches fléchées. Pour sélectionner un fichier, appuyez sur la touche ► pour sélectionner.
4. Sélectionnez **Copy to Internal** à copier.

Pour supprimer un fichier, répétez les étapes 1-3 et sélectionnez Supprimer pour supprimer le fichier sélectionné.

Montage photographique

- Sélectionnez la source des photos que vous souhaitez intégrer au montage en choisissant **NAND** (mémoire interne), les options de stockage **SD** ou **USB** et en appuyant sur **Enter**.
- Survolez les fonctionnalités Photo à l'aide des flèches ◀ ou ▶ et appuyez sur **Enter** pour démarrer le montage.
- Pendant le montage, appuyez sur **Setup** et sélectionnez **Photo Setup**. Cela vous permettra de personnaliser votre montage. Survolez les options à l'aide des flèches ▲ ou ▼ et appuyez sur **Enter** pour confirmer.

Paramétrage des photos

- En mode Montage, vous pouvez accéder au menu **Photo** en appuyant sur **Setup** pour la diapositive, la durée, la musique de fond, vitesse d'affichage et effet de diaporama.
- Pour quitter, appuyez sur **Menu**.

Vidéos

Visionner des vidéos

- Sélectionnez la source des vidéos que vous souhaitez voir en appuyant sur **NAND** (mémoire interne), et en choisissant les options de stockage **SD** ou **USB** et appuyant sur **Enter**.
- Survolez la fonctionnalité Vidéo à l'aide des flèches ◀ ou ▶ et appuyez sur **Enter**.
- Sélectionnez la vidéo que vous souhaitez voir et appuyez sur **Enter**.
- Ajustez le volume de la vidéo que vous regardez avec les boutons **VOL+** ou **VOL-**.
- Pour quitter, appuyez sur **Menu**.

Paramétrage des vidéos

- Pour personnaliser la façon dont les vidéos sont lues, appuyez sur le bouton **Setup** tandis qu'une vidéo est lecture. Vous pouvez également accéder au menu **Video** en sélectionnant **Settings** dans le Main Menu. Parcourir les options **Display Mode** et **Play Mode** en utilisant la flèche ▲ ou ▼ boutons, jouer et ◀ ou ▶ pour effectuer la sélection.
- Pour quitter, appuyez sur **Menu**.

Musique

Ecouter de la musique

- Sélectionnez la source des fichiers musicaux que vous souhaitez écouter en choisissant **NAND** (mémoire interne), options de stockage **SD** ou **USB** et appuyant sur **Enter**.
- Survolez la fonctionnalité **Music** à l'aide des flèches ◀ ou ▶ et appuyez sur **Enter**.
- Sélectionnez la chanson en utilisant les boutons ▲ ou ▼ flèche que vous souhaitez lire et appuyez sur la touche **Enter** bouton.
- Ajustez le volume du morceau que vous écoutez avec les touches **Vol+** ou **Vol-**.
- Pour quitter, appuyez sur **Menu**.

Musique

Paramétrage de la musique

- Pour personnaliser l'écoute de la musique, appuyez sur **Setup** pendant l'écoute. Vous pouvez sélectionner / modifier le mode de lecture ou **Show Spectrum** à l'aide des touches fléchées.
- Pour quitter, appuyez sur **Menu**.

Calendrier

Paramétrage du calendrier

- Pour configurer la personnalisation du Calendrier, choisissez **Settings** dans le Menu principal et appuyez sur **Enter**. Accédez à **Calendar Setup** en utilisant la touche ▲ ou ▼ touches fléchées et appuyez sur la touche **Enter**.
- Utilisez les touches fléchées pour définir la date, l'heure et mode 12/24.
- Pour quitter, appuyez sur **Menu**.

Mise en marche / veille automatique

Réglage de l'activation ou éteinte automatique

- Pour configurer la mise en marche ou veille automatique, choisissez **Settings** dans le Menu principal et appuyez sur **Enter**. Survolez ensuite **System Setup** à l'aide des flèches ▲ ou ▼ et appuyez sur **Enter**.
- Sélectionnez **Power On** et appuyez sur ► pour changer entre ON / OFF.
- Sélectionnez **Auto Boot Time** et régler la puissance sur le temps.
- Sélectionnez **Power Off** et appuyez sur ► pour changer entre ON / OFF
- Sélectionnez **Auto Shut Time** et de mettre l'appareil hors tension le temps.
- Pour quitter, appuyez sur la touche **Menu**.

Alarme

Réglage de l'alarme

- Pour régler l'alarme, choisissez **Settings** dans le Menu principal et appuyez sur **Enter**. Accédez au **Calendar** à l'aide des touches fléchées ▼ ▲ ou et appuyez sur la touche **Enter**.
- Utilisez les touches ▲ et ▼ pour naviguer vers / désactiver l'alarme, l'heure de l'alarme et le jour de l'alarme et utiliser ◀ et ▶ pour modifier les paramètres.
- Pour quitter, appuyez sur **Menu**.

Fonction de démarrage

Mode de démarrage

- Pour définir le mode de démarrage, sélectionnez la fonction **Settings** dans le menu principal et appuyez sur la touche **Enter**. Accédez à **System Startup** à l'aide du ▼ touches fléchées ▲ ou appuyez sur la touche **Enter**.
- Utilisez les touches ▲ et ▼ pour naviguer en mode de démarrage et sélectionnez le pouvoir sur le mode de la fonction désirée comme photo, vidéo, etc et utilisez ◀ ▶ et pour modifier les paramètres.
- Pour quitter, appuyez sur la touche **Menu**.

Support technique

Pour toutes autres questions, veuillez communiquer avec le service de soutien Aluratek avant de retourner votre appareil.

Courriel: **support@aluratek.com**

Site Web: **www.aluratek.com/support**

Numéro local: (Irvine, CA): **714-586-8730**

Numéro sans frais: **1-866-580-1978**

Énoncé d'interférence avec la réception radio et télévisée

AVERTISSEMENT!!! Cet appareil a été testé et est conforme aux limites d'un appareil numérique de Classe B, en vertu de la Section 15 des règles CFC. Ces limites ont été conçues pour assurer une protection raisonnable contre de telles interférences néfastes dans une installation résidentielle.

Cet équipement génère, utilise et peut émettre de l'énergie de fréquence radio. S'il n'est pas correctement installé et utilisé, il peut causer des interférences nuisibles dans les communications radio. Toutefois, il est impossible de garantir que de telles interférences ne surviendront pas dans une installation particulière. Si cet équipement cause des interférences nuisibles à la réception radio ou télévisée, laquelle peut être déterminée en éteignant et allumant l'équipement, on suggère à l'utilisateur d'essayer de corriger l'interférence par quelques mesures que ce soit afin d'éliminer les interférences.

Garantie

Aluratek garantit se produit contre les défauts de matériel et de fabrication pour une période de **1 an**, à compter de la date d'achat.

Cette garantie devient invalide si le numéro de série de l'entreprise ou l'étiquette « garantie annulée » a été retirée ou modifiée sur le produit.

Cette garantie ne couvre pas :

- A) Dommages de fabrication apparente ou dommages à la suite de cas imprévus
- B) Accident, mauvaise utilisation, abus, négligence ou modification de toute pièce du produit.
- C) Dommages résultant d'un fonctionnement ou entretien inadéquat, connexion à un équipement inadéquat, ou tentative de réparation par une personne, autre que Aluratek.
- D) Les produits sont venus TELS QUELS ou SANS DÉFAUT.

EN AUCUN CAS, LA RESPONSABILITÉ D'ALURATEK N'EXCÈDE LE PRIX PAYÉ POUR LE PRODUIT À LA SUITE D'UN DOMMAGE DIRECT, INDIRECT, PARTICULIER OU CONSÉCUTIF RÉSULTANT DE L'UTILISATION DU PRODUIT, DE SES LOGICIELS D'ACCOMPAGNEMENT OU DE SA DOCUMENTATION.

Aluratek ne fait aucune déclaration et ne donne aucune garantie expresse, implicite ou légale relative à ses produits, son contenu ou son utilisation de la documentation et de tous ses logiciels d'accompagnement, et renonce spécifiquement à la qualité, au rendement, à la qualité marchande et à la convenance. Aluratek se réserve le droit de réviser ou de mettre à jour son produit, logiciel ou documentation sans l'obligation d'aviser tout individu ou entité.

