

Cadre de Photos Numérique de 14 po

Manuel d'instructions



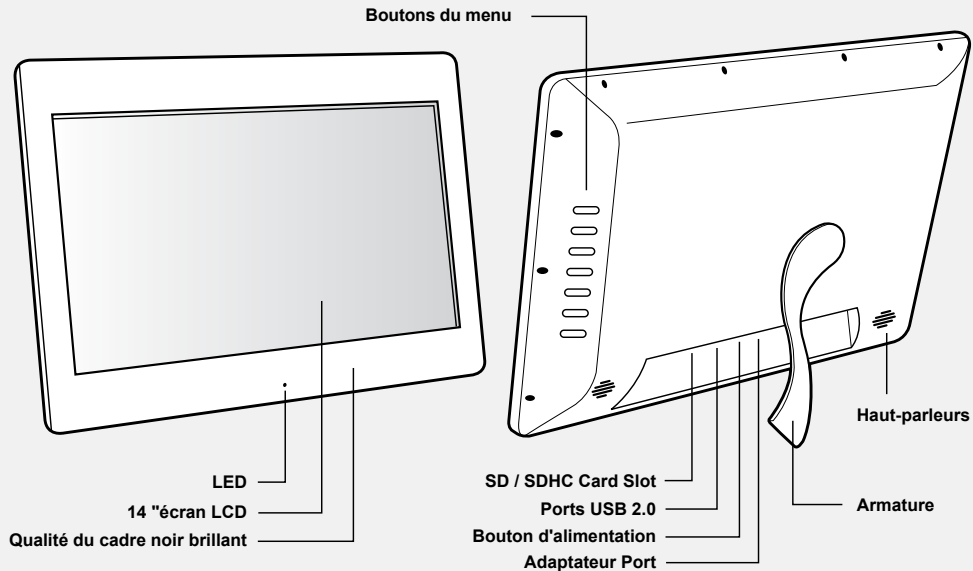
Table des matières

| | |
|---|----|
| Caractéristiques du cadre de photos numérique de 14 po | 04 |
| Description de la télécommande | 05 |
| Contenu | 06 |
| Pour vous aider à démarrer | 06 |
| Instructions de fonctionnement | |
| Fonctionnement | 07 |
| Sélection du média à visualiser | 07 |
| Visualisation de photos | 08 |
| Ajustement de la vitesse du diaporama | 09 |
| Ajustement de l'effet de transition de l'image | 10 |
| Écoute de la musique | 11 |
| Mode jouer musique | 12 |
| Visualisation de vidéos | 13 |
| Mode répéta vidéo | 14 |
| Copie de fichiers entre les cartes mémoires / mémoire interne | 15 |
| Effacer de fichiers entre les cartes mémoires / mémoire interne | 16 |
| Changement du langage | 17 |

Table des matières

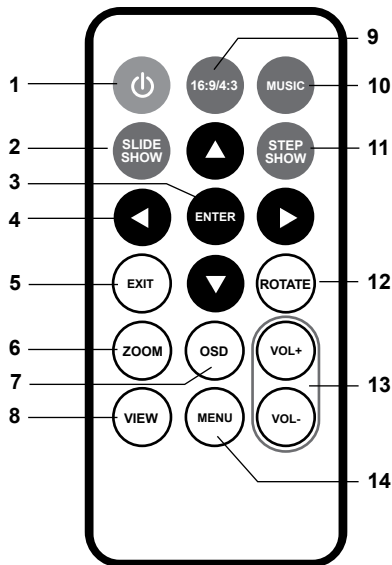
| | |
|--|----|
| Configuration de la date et de l'heure | 18 |
| Configuration de l'alarme | 19 |
| Configuration la mise en marche et l'arrêt de la minuterie..... | 20 |
| Configuration des displaymodus | 21 |
| Configuration des couleurs..... | 22 |
| Soutien technique | 23 |
| Énoncé d'interférence avec la réception radio et télévisée | 24 |
| Garantie | 25 |

Caractéristiques du cadre de photos numérique de 14 po



Description de la télécommande

1. **Power On / Off (Marche / Arrêt)**
2. **SlideShow**
3. **Enter [Entrée]**
4. **Up, Down, Left, Right Arrows [Flèches Haut, Bas, Gauche, Droite]** - Utiliser les flèches pour parcourir les divers menus
6. **Zoom**
7. **OSD - On Screen Display**
8. **View**
9. **Aspect Ratio - 16:9 / 4:3**
10. **Music**
11. **StepShow** - Avance à la photo suivante
12. **Rotate [Tourner]**
13. **Volume + / Volume -**
14. **Menu** - Vous emmène vers le menu principal



Contenu

Votre commande a été emballée et inspectée avec soin. Voici les articles contenus dans l'emballage. Veuillez vérifier le contenu de l'emballage pour vous assurer que vous avez reçu tous les articles, et qu'aucune pièce n'est endommagée. En cas de problèmes, veuillez communiquer avec nous immédiatement.

- Cadre de photos numérique de 14 po
- Télécommande
- Câble USB 2.0 (Type A à Mini B)
- Adaptateur de courant
- Manuel d'instructions
- Carte de garantie et d'enregistrement

Pour vous aider à démarrer

- Enlever le film protecteur recouvrant l'affichage ACL.
- Enlever isolant en plastique de la batterie de la télécommande.

Instructions de fonctionnement

Fonctionnement

Étape 1: Brancher l'adaptateur de courant, puis mettre en marche. Un témoin DEL rouge apparaîtra lorsque l'appareil sera en marche.

Étape 2: Veuillez insérer maintenant votre carte mémoire (**SD / SDHC**). Il est aussi possible d'insérer une clé USB dans le port USB 2.0, lequel sera détecté automatiquement et apparaîtra à l'écran.

Note: Vous devez débrancher le câble USB de votre ordinateur après le transfert. Vous ne serez pas en mesure de faire défiler avec la télécommande pendant que la connexion USB est établie.

Sélection du média à visualiser

Appuyez sur le bouton "**Menu**" [**Menu**] jusqu'à ce que vous pouvez voir les médias que vous avez inséré dans votre cadre photo ou de la mémoire incluse dans le menu principal.

Pour créer un diaporama personnalisé avec des images dans un ordre particulier, veuillez copier une image à la fois sur la carte mémoire puisque l'ordre est déterminé par l'horodateur du fichier quand il est copié.

Instructions de fonctionnement

Visualisation de photos

1. Appuyer sur la touche "**Photo**" de votre télécommande.
2. Sélectionner la photo désirée en utilisant les flèches de votre télécommande.
3. Après avoir sélectionné votre photo, appuyer sur "**Enter**" [**Entrée**].
4. Vous pouvez faire un zoom sur vos photos en appuyant sur "**Zoom**". Il est aussi possible de repositionner la photo à l'aide des flèches vers le haut, bas, gauche, droite de la téléco mande, après avec fait un zoom pour visualiser les détails.
5. Sélectionner le bouton "**OSD**" pour regardant plus des options.



Instructions de fonctionnement

Il est possible d'ajuster les configurations d'options de visualisation de photo, notamment :
Intervalle de vitesse du diaporama, et sélection de photos.

Ajustement de la vitesse du diaporama

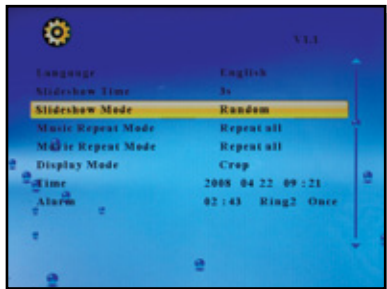
1. Appuyer sur la touche "**Setup**" [Configuration], puis sur "**Enter**" [Entrée].
2. Utiliser les flèches Haut ou Bas pour sélectionner la "**Slideshow Time**".
3. Utiliser la touche ◀ ou ▶ pour entrer l'heure désirée et appuyer sur "**Enter**" [Entrée].
4. Appuyer sur "**Menu**" [Menu] pour retourner au menu principal.



Instructions de fonctionnement

Ajustement de l'effet de transition de l'image

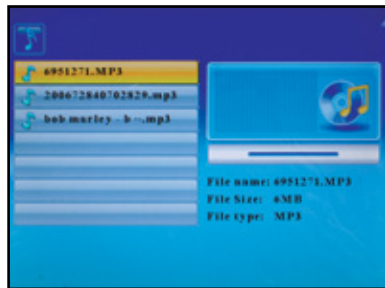
1. Sélectionner "**Setup**" [**Configuration**] depuis le menu principal et appuyer sur "**Enter**" [**Entrée**].
2. Sélectionner "**Slideshow Mode**".
3. Utiliser les flèches Haut ou Bas pour sélectionner votre effet de transition d'image désiré, puis appuyer sur "**Enter**" [**Entrée**].
4. Appuyer "**Menu**" retourner au menu principal.



Instructions de fonctionnement

Écoute de la musique

1. Sélectionner “**Music**” [**Musique**] l’icône sur l’écran.
2. Une liste de fichiers MP3 stockés sur votre lecteur apparaîtra à l’écran. Utiliser les flèches Haut et Bas de la télécommande pour sélectionner la chanson désirée, puis appuyer sur “**Enter**” [**Entrée**]. Vous pouvez appuyer “**||/▶**” a Jouer / Pause.
3. La prochaine chanson jouera automatiquement depuis la liste de chansons. Vous pouvez aussi sélectionner une autre chanson en utilisant les flèches Haut et Bas de votre télécommande.



Mode jouer musique

1. Sélectionner "**Setup**" [**Configuration**] depuis le menu principal et appuyer sur "**Enter**" [**Entrée**].
2. Utiliser les flèches Haut ou Bas pour sélectionner la "**Music Repeat Mode**".
3. Utiliser la touche ◀ ou ▶ pour sélectionner la "**Repeat All**" ou "**Repeat Off**", puis appuyer sur "**Enter**" [**Entrée**].
4. Appuyer sur "**Menu**" [**Menu**] pour retourner au menu principal.



Instructions de fonctionnement

Visualisation de vidéos

1. Sélectionner **“Movie” [Film]** l’icône sur l’écran.
2. Une liste de fichiers vidéo stockés sur votre lecteur apparaîtra à l’écran. Utiliser les flèches Haut et Bas de la télécommande pour sélectionner la chanson désirée, puis appuyer sur **“Enter” [Entrée]**. Vous pouvez appuyer **“||/▶”** à Jouer / Pause.
3. Vous pouvez faire un zoom sur vos vidéo en appuyant sur **“Zoom” [Zoom]**.
4. La prochaine vidéo jouera automatiquement depuis la liste de chansons. Vous pouvez aussi sélectionner une autre vidéo en utilisant les flèches Haut et Bas de votre télécommande.



Instructions de fonctionnement

Mode répéta vidéo

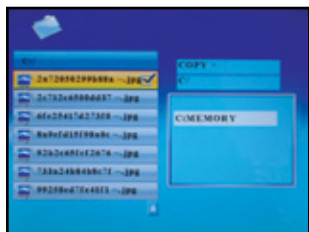
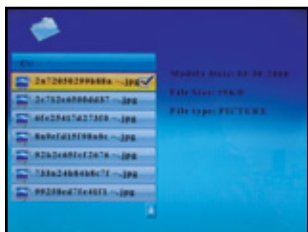
1. Sélectionner “**Setup**” [**Configuration**] depuis le menu principal et appuyer sur “**Enter**” [**Entrée**].
2. Utiliser les flèches Haut ou Bas pour sélectionner la “**Movie Repeat Mode**”.
3. Utiliser la touche ◀ ou ▶ pour sélectionner la “**Repeat All**” ou “**Repeat Off**”, puis appuyer sur “**Enter**” [**Entrée**].
4. Appuyer sur “**Menu**” [**Menu**] pour retourner au menu principal.



Instructions de fonctionnement

Copie de fichiers entre les cartes mémoires / mémoire interne

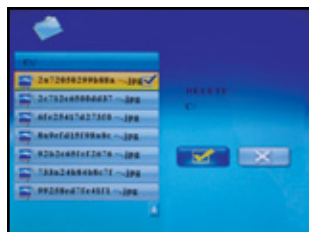
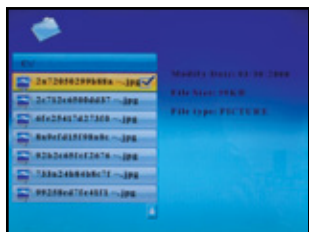
1. Sélectionner “**File**” à partir du menu.
2. Appuyez sur la touche ► de chaque fichier (MP3 ou photo) que vous désirez copier. Chaque fichier sélectionné doit comprendre à la fin du nom de fichier.
3. Appuyer sur la touche “**OSD**”.
4. Sélectionner “**Copy**” [**Copier**] et appuyer sur “**Enter**” [**Entrée**].
5. Sélectionner l'emplacement sur lequel vous désirez copier le fichier, puis appuyer sur ►.
6. Appuyer sur “**Enter**” [**Entrée**].
7. Appuyer sur “**Enter**” [**Entrée**] lorsque le transfert de fichier est complété.



Instructions de fonctionnement

Effacer de fichiers entre les cartes mémoires / mémoire interne

1. Sélectionner “**File**” à partir du menu.
2. Appuyez sur la touche ► de chaque fichier (MP3 ou photo) que vous désirez copier. Chaque fichier sélectionné doit comprendre à la fin du nom de fichier.
3. Appuyer sur la touche “**OSD**”.
4. Sélectionner “**Delete**” [Supprimer] et appuyer sur “**Enter**” [Entrée].
5. Sélectionner et appuyer sur “**Enter**” [Entrée].
6. Appuyer sur “**Enter**” [Entrée] lorsque le transfert de fichier est complété.



Instructions de fonctionnement

Changement du langage

1. Sélectionner **“Setup” [Configuration]** depuis le menu principal et appuyer sur **“Enter” [Entrée]**.
2. Utiliser les flèches Haut ou Bas pour sélectionner la **“Language”**.
3. Utiliser la touche ◀ ou ▶ pour entrer langue désirée et appuyer sur **“Enter” [Entrée]**.
4. Appuyer sur **“Menu” [Menu]** pour retourner au menu principal.



Instructions de fonctionnement

Configuration de la date et de l'heure

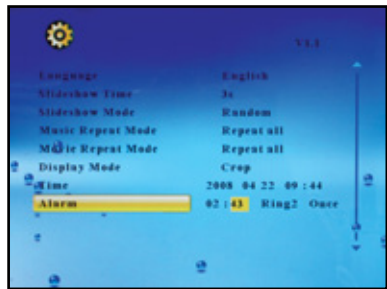
1. Sélectionner "**Setup**" [**Configuration**] depuis le menu principal et appuyer sur "**Enter**" [**Entrée**].
2. Utiliser les flèches Haut ou Bas pour sélectionner la "**Time**".
3. Utiliser la touche ◀ ou ▶ pour entrer l'heure désirée et appuyer sur "**Enter**" [**Entrée**].
4. Appuyer sur "**Menu**" [**Menu**] pour retourner au menu principal.



Instructions de fonctionnement

Configuration de l'alarme

1. Sélectionner "**Setup**" [**Configuration**] depuis le menu principal et appuyer sur "**Enter**" [**Entrée**].
2. Utiliser les flèches Haut ou Bas pour sélectionner la "**Alarm**".
3. Utiliser la touche ◀ ou ▶ pour régler l'heure en format 24H et appuyer sur "**Enter**" [**Entrée**].
4. Appuyer sur "**Menu**" [**Menu**] pour retourner au menu principal.



Instructions de fonctionnement

Configuration la mise en marche et l'arrêt de la minuterie

1. Sélectionner **“Setup” [Configuration]** depuis le menu principal et appuyer sur **“Enter” [Entrée]**.
2. Faire défiler jusqu'à **“Auto Power On” [Mise en marche]** ou **“Auto Power Off” [Mise en arrêt]**, puis appuyer sur la touche
3. Veuillez utiliser la touche ▲ ou ▼ pour régler l'heure en format 24H et appuyer sur **“Enter” [Entrée]**.
4. Utiliser la touche ▲ ou ▼ pour sélectionner la Mise en marche, puis appuyer sur **“Enter” [Entrée]**.



Instructions de fonctionnement

Configuration des displaymodus

1. Sélectionner "**Setup**" [**Configuration**] depuis le menu principal et appuyer sur "**Enter**" [**Entrée**].
2. Utiliser les flèches Haut ou Bas pour sélectionner la "**Display Mode**".
3. Utiliser la touche left ou right pour sélectionner la "**Cinema**", "**Crop**" ou "**Stretch**", puis appuyer sur "**Enter**" [**Entrée**].
4. Appuyer sur "**Menu**" [**Menu**] pour retourner au menu principal.



Configuration des couleurs

1. Sélectionner “**Setup**” [Configuration] depuis le menu principal et appuyer sur “**Enter**” [Entrée].
2. Faire défiler jusqu’aux options désirées.
3. Utiliser la touche ► ou ◀ pour entrer le niveau désiré.



Support technique

Pour toutes autres questions, veuillez communiquer avec le service de soutien Aluratek avant de retourner votre appareil.

E-mail: **support@aluratek.com**

Web: **www.aluratek.com/support**

Numéro local (Tustin, CA): **714-586-8730**

Numéro sans frais: **1-866-580-1978**

Énoncé d'interférence avec la réception radio et télévisée

AVERTISSEMENT!!! Cet appareil a été testé et est conforme aux limites d'un appareil numérique de Classe B, en vertu de la Section 15 des règles CFC. Ces limites ont été conçues pour assurer une protection raisonnable contre de telles interférences néfastes dans une installation résidentielle.

Cet équipement génère, utilise et peut émettre de l'énergie de fréquence radio. S'il n'est pas correctement installé et utilisé, il peut causer des interférences nuisibles dans les communications radio. Toutefois, il est impossible de garantir que de telles interférences ne surviendront pas dans une installation particulière. Si cet équipement cause des interférences nuisibles à la réception radio ou télévisée, laquelle peut être déterminée en éteignant et allumant l'équipement, on suggère à l'utilisateur d'essayer de corriger l'interférence par quelques mesures que ce soit afin d'éliminer les interférences.

Garantie

Aluratek garantit se produit contre les défauts de matériel et de fabrication pour une période de **120 jours**, à compter de la date d'achat.

Cette garantie devient invalide si le numéro de série de l'entreprise ou l'étiquette « garantie annulée » a été retirée ou modifiée sur le produit.

Cette garantie ne couvre pas :

- A) Dommages de fabrication apparente ou dommages à la suite de cas imprévus
- B) Accident, mauvaise utilisation, abus, négligence ou modification de toute pièce du produit.
- C) Dommages résultant d'un fonctionnement ou entretien inadéquat, connexion à un équipement inadéquat, ou tentative de réparation par une personne, autre que Aluratek.
- D) Les produits sont venus TELS QUELS ou SANS DÉFAUT.

EN AUCUN CAS, LA RESPONSABILITÉ D'ALURATEK N'EXCÈDE LE PRIX PAYÉ POUR LE PRODUIT À LA SUITE D'UN DOMMAGE DIRECT, INDIRECT, PARTICULIER OU CONSÉCUTIF RÉSULTANT DE L'UTILISATION DU PRODUIT, DE SES LOGICIELS D'ACCOMPAGNEMENT OU DE SA DOCUMENTATION.

Aluratek ne fait aucune déclaration et ne donne aucune garantie expresse, implicite ou légale relative à ses produits, son contenu ou son utilisation de la documentation et de tous ses logiciels d'accompagnement, et renonce spécifiquement à la qualité, au rendement, à la qualité marchande et à la convenance. Aluratek se réserve le droit de réviser ou de mettre à jour son produit, logiciel ou documentation sans l'obligation d'aviser tout individu ou entité.

